



**ITAI**

Instituto de Tecnologia  
Aplicada e Inovação

**RELATÓRIO DE ATIVIDADES  
2007/2008**

Foz do Iguaçu, abril de 2007.

Prezados Senhores,

Apresentamos as ações desenvolvidas pelo Instituto durante o ano de 2007 e submetemos aos integrantes da Assembléia Geral a documentação que demonstra os resultados alcançados pelo esforço e dedicação da sua equipe e seus parceiros.

O ITAI comemora significativa história de atuação e reconhecimento na comunidade local e no mercado por sua atuação como instituto de pesquisa e desenvolvimento, este reconhecimento se concretizou através do credenciamento do Instituto, pelo Ministério de Ciência e Tecnologia na Lei de Informática, conforme Resolução CATI nº 55 de 23 de novembro de 2007, que possibilita o ITAI a receber recursos de empresas privadas para desenvolver projetos de pesquisa e desenvolvimento nas áreas de P&D e em tecnologias da informação. .

As Instituições de pesquisa e desenvolvimento devem identificar oportunidades para manter-se em contínua busca por inovações, objetivando criar e desenvolver competências para transformar a capacitação tecnológica em desenvolvimento regional com responsabilidade sócio-ambiental.

Gostaríamos de registrar o agradecimento aos nossos colaboradores, parceiros e mantenedores que acreditam e colaboram para que o Instituto alcance seus objetivos, gerando resultados compartilhados por todos.

Atenciosamente,

ITAI – Instituto de Tecnologia Aplicada e Inovação

**SUMÁRIO**

O ITAI - INSTITUTO DE TECNOLOGIA APLICADA E INOVAÇÃO .....	2
HISTÓRICO .....	2
ESTRUTURA ORGANIZACIONAL .....	3
GESTÃO ESTRATÉGICA .....	3
Assembléia Geral .....	3
Conselho Deliberativo .....	3
Conselho Fiscal .....	3
Diretoria Executiva .....	4
Conselho Técnico Científico.....	4
GESTÃO TÁTICA E OPERACIONAL .....	4
ÁREAS ESTRATÉGICAS DE ATUAÇÃO .....	5
a) Tecnologia da Informação .....	5
b) Automação Industrial.....	5
c) Gestão Empresarial .....	5
d) Educação Continuada.....	5
FORMA DE ATUAÇÃO .....	5
a) Inovação, Pesquisa e Desenvolvimento Tecnológico .....	5
b) Consultoria e Assessoria Técnica .....	6
c) Apoio as ações das IES – Instituições de Ensino Superior.....	6
d) Educação .....	6
PROGRAMAS E PROJETOS .....	6
IDENTIDADE ORGANIZACIONAL .....	7
MISSÃO .....	7
PRINCÍPIOS E VALORES .....	7
VISÃO .....	7
QUADRO SOCIAL .....	8
RELATÓRIO DE ATIVIDADES PROJETOS .....	10
TELECENRO DE INFORMAÇÃO. NEGÓCIO E CIDADANIA .....	11
PIEE - PROGRAMA DE INTEGRAÇÃO EMPRESA ESCOLA.....	14
CURSO DE FORMAÇÃO EM PROGRAMAÇÃO JAVA.....	17
ÑANDEVA.....	21
LABORATÓRIO DE EFICIÊNCIA ENERGÁTICA - LABEE.....	24
LABORATÓRIO DE AUTOMAÇÃO E SIMULAÇÃO DE SISTEMAS ELÉTRICOS .....	28
GERAÇÃO DISTRIBUIDA (GD) A PARTIR DE BIOMASSA RESIDUAL PROTÓTIPO	
FAZENDA COLOMBARI.....	30
SISTEMA DE REGISTRO E PERTURBAÇÕES DE PERÍODO DINÂMICO DA ITAIPU	
BINACIONAL (SRP-PD) .....	32
SISTEMA DE RELATÓRIOS DE MANUTENÇÃO .....	33



## **O ITAI - INSTITUTO DE TECNOLOGIA APLICADA E INOVAÇÃO**

O ITAI - Instituto de Tecnologia Aplicada e Inovação é uma associação civil, sem fins econômicos, criado em 12 de outubro de 1996, por entidades de iniciativa privada, setor público, universidades e centros tecnológicos.

O ITAI está qualificado como OSCIP – Organização da Sociedade Civil de Interesse Público, nos termos da Lei nº 9.790, de 23 de março de 1999, e que consta do Processo MJ nº 08001.003813/2005-76, conforme despacho do Secretário Nacional de Justiça, de 22 de julho de 2005, publicado no Diário Oficial de 28 de julho de 2005.

O ITAI está credenciado, pelo Ministério de Ciência e Tecnologia na Lei de Informática nº 8.248, 23 de outubro de 1991, conforme Resolução CATI nº 55 de 23 de novembro de 2007

O objetivo estatutário do ITAI é a integração dos principais agentes do desenvolvimento – setor público, comunidade empresarial e instituições de ensino e pesquisa – visando a evolução tecnológica através de ações voltadas à educação, à cultura e ao desenvolvimento sócio-econômico, que buscam:

- Formação de recursos humanos especializados;
- Integração das entidades de ensino e pesquisa;
- Desenvolvimento de produtos inovadores com padrões de qualidade internacional;
- Melhorar a qualidade, a produtividade e a competitividade de sistemas;
- Promover o uso de tecnologias atualizadas;
- Fomentar o desenvolvimento de projetos cooperativos;
- Constituir um pólo especializado de serviços;
- Formar massa crítica altamente especializada;
- Promover e incentivar a criação de novas empresas;
- Integrar a empresa e a escola.
- 

## **HISTÓRICO**

No segundo semestre de 1995 professores do Curso de Ciência da Computação da Unioeste - Universidade Estadual do Oeste do Paraná - iniciaram contatos com prefeituras da região, universidades e entidades não governamentais da área de tecnologia com vistas à formação de uma entidade que congregasse esforços para impulsionar uma alternativa de desenvolvimento para a região. As experiências conhecidas no país alentavam a se pensar na criação de uma entidade nos moldes da Fundação CERTI - Centros de Referência em Tecnologias Inovadoras/Florianópolis/SC, do CITPAR - Centro de Integração de Tecnologia do Paraná, do CITS - Centro Internacional de Tecnologia de Software/Curitiba/PR e da ADETEC - Associação do Desenvolvimento Tecnológico de Londrina/PR. Durante o primeiro semestre do ano de 1996 foram mantidas reuniões no CITPAR e no CITS que delinearão a idéia da realização de um Workshop para discutir as diversas iniciativas.

O Workshop, realizado em 13 de setembro de 1996 no Hotel Carimã de Foz do Iguaçu, reuniu diversas entidades e autoridades com o objetivo de discutir os aspectos técnicos e estratégicos para a implantação do Instituto, bem como apresentar as experiências e os resultados obtidos por instituições do gênero. Os debates foram precedidos por palestras de representantes do CITPAR - Centro de Integração de Tecnologia do Paraná, do INTEC/TECPAR - Incubadora Tecnológica de Curitiba, do CERTI/CELTA - Centro Empresarial para Laboração de Tecnologias Avançadas, do CITS - Centro Internacional de Tecnologia de Software, da ADETEC - Associação de Desenvolvimento Tecnológico de Londrina, da Prefeitura de Curitiba e da Unioeste - Universidade Estadual do Oeste do Paraná.



Participaram do Workshop mais de 130 pessoas, representando 58 entidades, sendo 25 empresas e entidades da iniciativa privada, 17 empresas e entidades do setor público e 16 instituições de ensino, pesquisa e desenvolvimento.

No dia 12 de outubro de 1996, no Hotel Bourbon de Foz do Iguaçu/PR, foi realizada a Assembléia de Constituição do ITAI, aprovados a criação, o estatuto social e a diretoria provisória. Participaram como membros fundadores mais de vinte entidades representadas por instituições governamentais, empresas do setor público, da iniciativa privada e universidades.

Realizada em 9 de novembro de 1996, no Campus da Unioeste de Foz do Iguaçu, a Assembléia Geral Extraordinária tratou da aprovação da forma final do estatuto, da composição dos Conselhos Deliberativo e Fiscal, da composição da Diretoria Executiva e da definição das categorias dos Membros Mantenedores.

No mês de fevereiro de 1997 iniciaram as atividades do ITAI na sala do laboratório de Multimídia do curso de ciência da computação da UNIOESTE - Campus de Foz do Iguaçu. As primeiras ações foram direcionadas para a campanha de associação de membros mantenedores do Instituto. Prontamente, diversas entidades aderiram ao chamado. No fim do mês de maio de 1997, o ITAI se instala em área disponibilizada pela Direção Administrativa do Campus de Foz do Iguaçu da UNIOESTE. As instalações contam com quatro salas para pesquisa e desenvolvimento, uma área para biblioteca, sala para aulas e laboratório, uma sala para apoio administrativo, abrigando o embrião IETI - Incubadora Empresarial Tecnológica do Iguaçu.

## **ESTRUTURA ORGANIZACIONAL**

### **GESTÃO ESTRATÉGICA**

O estatuto do ITAI define a seguinte estrutura de gestão:

#### **Assembléia Geral**

A Assembléia Geral é o órgão soberano do ITAI, sendo composta por um representante de cada segmento (governamental, iniciativa privada e instituições de ensino) dos Associados Fundadores e Beneméritos. Cada Associado Mantenedor também terá um representante, que poderá votar e ser votado. A função principal da Assembléia Geral é deliberar sobre o planejamento e execução de atividades, as contas, a eleição e destituição dos Conselhos Deliberativo, Fiscal e Diretoria e a alteração do Estatuto.

#### **Conselho Deliberativo**

O Conselho Deliberativo é formado por nove membros, não remunerados, eleitos e empossados pela Assembléia Geral, todos com mandato de dois anos, com recondução permitida, sendo composto por igual quantidade de representantes dos segmentos governamental, da iniciativa privada e das instituições de ensino e pesquisa. Compete ao Conselho Deliberativo fixar, orientar e fiscalizar o exato cumprimento dos objetivos sociais.

#### **Conselho Fiscal**

O Conselho Fiscal é formado por até nove membros, não remunerados, eleitos e empossados pela Assembléia Geral, todos com mandato de dois anos, com recondução permitida, sendo composto por igual quantidade de representantes dos segmentos governamental, da iniciativa privada e das instituições de ensino e pesquisa. Compete ao Conselho Fiscal:

- examinar e emitir parecer, por escrito, quanto à exatidão dos relatórios financeiros e contábeis e sobre as operações patrimoniais realizadas pela Associação, encaminhando-os ao Conselho Deliberativo para deliberação da Assembléia Geral;
- requerer e obter, a qualquer momento, os livros contábeis e sociais, documentos e informações do

ITAI;

- recomendar, ao Conselho Deliberativo, técnicos especializados para o assessoramento de sua tarefa fiscalizadora ou de auditorias externas independentes, quando necessário ou quando a Lei, normas ou portarias o exigir;
- fiscalizar o cumprimento do estatuto e das decisões emanadas das Assembléias Gerais e do Conselho Deliberativo.

### Diretoria Executiva

A Diretoria Executiva é composta por até três membros, eleitos e empossados pela Assembléia Geral, com mandato de dois anos, sendo um Diretor Presidente e até dois Diretores sem designação específica.

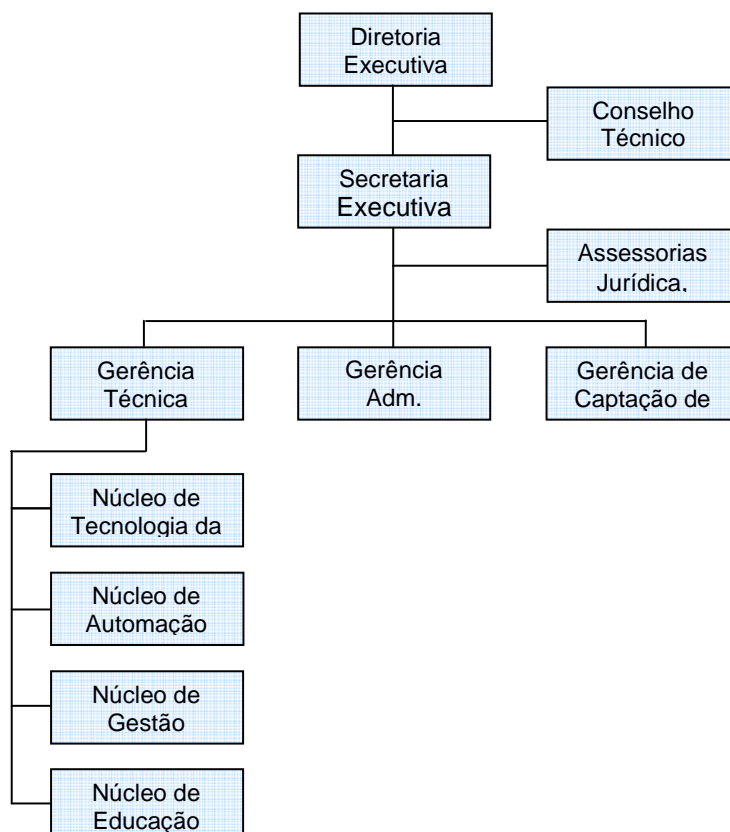
Cabe à Diretoria o exercício das atividades gerais de administração do ITAI, devendo apresentar ao Conselho Deliberativo e à Assembléia Geral os relatórios de cada exercício social, praticando todos os atos que não sejam de competência da Assembléia Geral ou do Conselho Deliberativo.

### Conselho Técnico Científico

O Conselho Técnico Científico é um órgão consultivo, com função de orientação e assessoramento a Diretoria Executiva no planejamento das atividades científicas e tecnológicas do ITAI. É composto por no mínimo três e no máximo sete membros não remunerados, eleitos e empossados pela Assembléia Geral, todos com mandato de dois anos, com recondução permitida, sendo um deles Diretor do ITAI, que exercerá a função de coordenador do Conselho. Os integrantes do Conselho Técnico Científico são especialistas nas suas áreas de atuação, de reconhecida competência científica, tecnológica e profissional.

### GESTÃO TÁTICA E OPERACIONAL

Além da estrutura organizacional prevista no Estatuto, que define a administração superior da entidade, o ITAI possui a seguinte estrutura organizacional:



### ÁREAS ESTRATÉGICAS DE ATUAÇÃO

O ITAI, em consonância com o seu Objetivo Social, estabelecido em Estatuto, definiu a sua atuação especialmente voltada para as seguintes áreas estratégicas:

#### a) **Tecnologia da Informação**

O ITAI teve origem a partir do Curso de Ciência da Computação da UNIOESTE e sua atuação sempre foi esteve fortemente vinculada à área de tecnologia da informação. O ITAI tem atuado para fortalecer esta vocação história, sendo reconhecido como um importante agente de fomento para esta área, especialmente dentro do PTI – Parque Tecnológico Itaipu. Na área de Tecnologia da Informação, o ITAI tem direcionado sua atuação para as ferramentas baseadas em softwares livres e padrões abertos.

#### b) **Automação Industrial**

A participação importante do ITAI na na formulação da proposta do PTI – Parque Tecnológico Itaipu, a proximidade com a Itaipu e a UNIOESTE tem proporcionado ao Instituto o desenvolvimento de ações voltadas à Automação Industrial na área de produção de energia, especialmente em:

- Sistemas de Energia Elétrica: envolvendo modelagem, simulação e otimização de sistemas;
- Eletrônica de Potência;
- Aquisição de dados;
- Sistemas de Controle;
- Sistemas Distribuídos;
- Instrumentação e Medidas;
- Sensores e Atuadores;
- Compatibilidade e Interferências Eletromagnéticas.

#### c) **Gestão Empresarial**

A atuação do ITAI está voltada ao desenvolvimento do espírito empreendedor, promovendo o desenvolvimento econômico e tecnológico através da geração de trabalho, emprego e renda. As tecnologias e processos de gestão são elementos fundamentais para desenvolvimento e merecem atenção especial do ITAI.

#### d) **Educação Continuada**

A educação é uma ação transversal que busca resolver as lacunas de formação e conhecimento tecnológico da região.

### *FORMA DE ATUAÇÃO*

O ITAI, preferencialmente dentro das suas áreas estratégicas de atuação, oferece os seguintes produtos e serviços:

#### a) **Inovação, Pesquisa e Desenvolvimento Tecnológico**

- ◆ Identificação de oportunidades de negócio
- ◆ Fomento a novos empreendimentos



- ◆ Desenvolvimento de novos produtos

**b) Consultoria e Assessoria Técnica**

- ◆ Gestão de projetos
- ◆ Gestão da qualidade
- ◆ Certificação profissional

**c) Apoio as ações das IES – Instituições de Ensino Superior**

- ◆ Cursos de Pós-Graduação
- ◆ Cursos de Extensão
- ◆ Apoio a realização de eventos
- ◆ Integração Empresa-Escola

**d) Educação**

- ◆ Cursos técnicos
- ◆ Cursos profissionalizantes
- ◆ Cursos de qualificação
- ◆ Cursos de Pós-graduação
- ◆ Desenvolvimento de tecnologia educacional

***PROGRAMAS E PROJETOS***

Dentre o seu portfólio de programas, projetos e atividades destacam-se atualmente os seguintes:

- **Programa de Educação Continuada – PEC** – é um esforço contínuo do ITAI para disponibilizar cursos de capacitação técnica, cursos em nível de especialização e mestrado nas áreas de engenharia e computação.
- **Programa de Integração Empresa Escola - PIEE** – tem como objetivo a intermediação de estágios, conforme previsto no Estatuto Social do ITAI, contribuindo com as necessidades das escolas no oferecimento de estágios curriculares e extracurriculares de acordo com a Lei 6494 e o Decreto 87.497, mediante a busca de oportunidades de estágio nas empresas da região.
- **Programa Fábrica de Empreendimentos**
- **Programa Telecentros**
- **Programa de Apoio a Eventos Científicos e Tecnológicos** – Tem por objetivo apoiar a realização e participação em congressos, simpósios, workshops, seminários, ciclos de conferências e outros eventos similares para o desenvolvimento científico e tecnológico.

**IDENTIDADE ORGANIZACIONAL**

A identidade organizacional é um conjunto de características que reflete a personalidade e o propósito da instituição. É expressa pelos seguintes elementos:

- **Missão** – Objetivo maior e razão de ser.
- **Princípios e Valores** – O que guia a instituição na forma de atuar e nas suas decisões.
- **Visão** – Como a instituição quer ser reconhecida no futuro.

**MISSÃO**

*Contribuir para o desenvolvimento sustentável da região trinacional, mediante o fomento à ciência, tecnologia, inovação e formação de recursos humanos, com qualidade e responsabilidade sócio-ambiental.*

**PRINCÍPIOS E VALORES****Ética**

*Atuamos de forma ética, em qualquer situação, tempo ou lugar, com estrita observância aos princípios de legalidade, impessoalidade, moralidade e publicidade.*

**Qualidade**

*Perseguimos a qualidade em todos os programas, projetos e atividades.*

**Criatividade e Inovação**

*Respondemos de forma flexível, inovadora, rápida e criativa às mudanças, exigências e desafios da sociedade.*

**Colaborador**

*Valorizamos os talentos e competências, o comprometimento, a alegria, o trabalho em equipe, a cooperação, o respeito, o auto-desenvolvimento e o empreendedorismo.*

**Auto-sustentação**

*Buscamos permanentemente a auto-sustentação financeira, procurando obter resultados que nos permitam investir em projetos estruturantes e na capacitação de recursos humanos.*

**Concorrência**

*Apoiamos o desenvolvimento econômico e não praticamos ações que possam levar à concorrência com o mercado da região trinacional.*

**VISÃO**

*Ser reconhecido como entidade de referência na região trinacional para o desenvolvimento científico, tecnológico e inovação.*



**ITAI**

Instituto de Tecnologia  
Aplicada e Inovação

## RELATÓRIO DE ATIVIDADES - 2007

### *QUADRO SOCIAL*

#### **DIRETORIA EXECUTIVA:**

Diretor Presidente: Jaime Nelson Nascimento

Diretor: Marco Cesar Castella

Diretor: Hans Gerhard Schorer

#### **CONSELHO DELIBERATIVO**

##### ➤ **Entidades Governamentais:**

- Secretaria da Ciência, Tecnologia e Ensino Superior:
- Prefeitura Municipal De Foz do Iguaçu/Secretaria de Indústria e Comércio:
- Itaipu Binacional:

##### ➤ **Entidades de Ensino e Pesquisa:**

- UTFPR – Universidade Tecnológica Federal do Paraná – Campus medianeira:
- Colégio Iguaçu:
- UNIOESTE:

##### ➤ **Entidades da Iniciativa Privada:**

- FIEP
- Instituto Internacional Pólo Iguassu
- Prognus Software Livre

Presidente do Conselho Deliberativo: UNIOESTE

#### **CONSELHO FISCAL**

##### ➤ **Entidades Governamentais:**

- Furnas
- Itaipu Binacional

##### ➤ **Entidades de Ensino e Pesquisa:**

- UNIOESTE: Leônidas Lopes de Camargo
- UTFPR – Universidade Tecnológica Federal do Paraná – Campus medianeira:

##### ➤ **Entidades da Iniciativa Privada:**

- Kionux Soluções em Internet
- Logic-TI

Presidente do Conselho Fiscal: Kionux

### CONSELHO TÉCNICO CIENTÍFICO

- Marco Cesar Castella (Mestre) - Presidente
- Antonio Marcos M Hachisuca(Mestre) - Unioeste
- João Alberto Fabro(Doutor) - Unioeste
- Jorge Habib Hanna El Khouri(Mestre) - Unioeste
- Marcos Mendes (Doutorando) – Itaipu Binacional
- William Francisco da Silva (Mestre) - Unioeste
- **Marcos Fischborn (UTFPR – Universidade Tecnológica Federal do Paraná)**

### MEMBROS MANTENEDORES

- ACIFI – associação Comercial e Industrial de Foz do Iguaçu
- BORKENHAGEN - Soluções Contábeis Ltda
- B3 Informática - Soluções Móveis
- CITS – Centro Internacional de Tecnologia de Software
- COLÉGIO IGUAÇU
- FOUAD CENTER NEW TIME
- ITAIPU BINACIONAL
- UNIOESTE – Universidade Estadual do Oeste do Paraná
- LOGIC TI
- PROGNUM – Software Livre
- KIONUX – Soluções em Internet
- VERTICALL
- Fundação PTI

### REPRESENTANTES DOS ASSOCIADOS FUNDADORES

- **Entidades Governamentais:**
  - ITAIPU;
- **Entidades de Ensino e Pesquisa:**
  - UNIOESTE;
- **Entidades da Iniciativa Privada:**
  - Instituto Internacional Pólo Iguassu

### MEMBRO ASSOCIADO BENEMÉRITO

Hans Gerhard Schorer  
Jorge Habib Hanna El Khouri  
Juan Carlos Sotuyo



**ITAI**

Instituto de Tecnologia  
Aplicada e Inovação

## **RELATÓRIO DE ATIVIDADES - 2007**

### **RELATÓRIO DE ATIVIDADES PROJETOS**



<b>PROGRAMA/PROJETO:</b>		<b>TELECENTRO DE INFORMAÇÃO, NEGÓCIO E CIDADANIA</b>	
<b>COORDENADOR RESPONSÁVEL:</b>	<i>Chen Chien Chung</i>	<b>PERÍODO:</b>	<i>01/01/05 a 31/12/2007</i>
<b>DESCRIÇÃO DAS ATIVIDADES/SERVIÇOS DESENVOLVIDOS:</b>			
<ul style="list-style-type: none"> <li>- apoio técnico na implantação das unidades de telecentro</li> <li>- capacitação e formação de monitor/multiplicador</li> <li>- promoção de inclusão digital através de telecentro com uso de software livre</li> <li>- recuperação e configuração de equipamentos obsoletos</li> <li>- desenvolvimento de materiais e metodologia de apoio</li> <li>- desenvolvimento de sistemas e ferramentas de apoio</li> </ul>			
<b>INDICADORES FÍSICOS:</b>			
<ul style="list-style-type: none"> <li>- Equipamentos com Software livre</li> <li>- número de pessoas atendidas</li> <li>- número de Telecentros criados</li> <li>- número de Multiplicadores capacitados</li> <li>- número de produtos desenvolvidos</li> </ul>			
<b>OBJETIVO:</b>			
<ul style="list-style-type: none"> <li>- Promover o desenvolvimento Social através da Inclusão Digital com uso de software livre</li> <li>- Apoiar a elaboração do plano de negócio e auto-sustentabilidade</li> <li>- Desenvolvimento de produtos e serviços empresariais</li> <li>- Alfabetização digital e empresarial para pequenas e micro empresas;</li> <li>- Criação de ambiente coputacional favorável para a realização de comércio eletrônico</li> <li>- Ensino com apoio de tutores locais</li> <li>- Servir como local de capacitação técnica, profissionalizante e empresarial</li> </ul>			
<b>Público- Alvo (Indique os beneficiários das atividades, marcar no máximo os 3 principais)</b>			
<input checked="" type="checkbox"/> Crianças e Adolescentes <input type="checkbox"/> Crianças e Adolescentes vítimas de violência sexual <input checked="" type="checkbox"/> Pequenos Produtores <input type="checkbox"/> Portadores de deficiência <input type="checkbox"/> Negros e ou/Quilombolas <input type="checkbox"/> Usuários de substâncias psicoativas <input type="checkbox"/> Adolescentes em conflito com a lei <input type="checkbox"/> Indivíduos apenados ou egressos do sistema penitenciário <input type="checkbox"/> Organizações/Movimentos populares <input type="checkbox"/> Moradores de áreas de Ocupação <input type="checkbox"/> Indivíduos em situação de rua (moradores de rua) <input type="checkbox"/> Outros Qual?		<input type="checkbox"/> Indígenas <input type="checkbox"/> Migrantes ou imigrantes <input type="checkbox"/> Família <input checked="" type="checkbox"/> Comunidades Locais <input type="checkbox"/> Comunidades científicas <input type="checkbox"/> Autoridades Locais <input type="checkbox"/> lideranças comunitárias <input type="checkbox"/> Outras ONGs <input type="checkbox"/> Idosos <input type="checkbox"/> Associações <input type="checkbox"/> Mulheres <input type="checkbox"/> Estudantes	
Nº de beneficiários atendidos de forma gratuita: <b>9362</b> Nº de beneficiários atendidos de forma parcialmente gratuita: <b>00</b> Nº de beneficiários não gratuitos: <b>00</b> Nº total de beneficiários: <b>9362</b> Percentual de gratuidade parcial: <b>100%</b>			
<b>METAS PREVISTAS PARA PROXIMO PERÍODO:</b>			
<ul style="list-style-type: none"> <li>- Implantar 1 (mínimo) telecentro em cada município Lindeira do lago Itaipu</li> <li>- Desenvolvimento da segunda versão do Sistema Gestão de Telecentro</li> <li>- Disponibilizar curso de inclusão digital a distância</li> <li>- Definir plano para auto-sustentabilidade do Projeto</li> </ul>			

**PROGRAMA/PROJETO:****TELECENTRO DE INFORMAÇÃO, NEGÓCIO E CIDADANIA****COORDENADOR RESPONSÁVEL:***Chen Chien Chung***PERÍODO:***01/01/05 a 31/12/2007***Questionário 01:**

**Levando em consideração a relação de representatividade do projeto com o público beneficiário de suas atividades, serviços e projetos, responda os seguintes itens:**

1 – Para estabelecer os tipos de atividades e serviços prestados pela entidade foram realizados estudos e pesquisas, para levantar demandas e necessidades do público alvo e caracterizar o perfil dos beneficiários?

Sim  Não

2 – O Programa/Projeto criou espaços para que o público alvo participasse do planejamento, execução e avaliação das atividades e serviços oferecidos?

Sim  Não

2.1 – Caso afirmativo, descreva como se deu a participação dos beneficiários:

Como o nosso objetivo consiste em apoio técnico inicial na implantação da unidade de telecentro exigimos participação do beneficiários (comunidades) contrapartida com comprometimento e apoio na auto-sustentabilidade, manutenção da unidade e articulação para formação de parcerias

3 – A entidade permitiu a participação do público alvo na definição e controle dos custos/ orçamentos destinados para as atividades e serviços prestados?

Sim  Não

4 – A entidade/Projeto fez parcerias ou articulou redes com instâncias/instituições da comunidade em que atua, para ampliar o atendimento ao público alvo?

Sim  Não

4.1 – Caso afirmativo, descreva as parcerias e/ou redes articuladas:

Prefeituras, Associações Comerciais, Entidades Sociais, Centros Comunitários

5- A entidade/Projeto realizou ações para dar visibilidade/denunciar os fenômenos relacionados ao público ao qual dirige duas atividades, incentivando e promovendo a mobilização e organização do público alvo (campanhas, conferências, capacitação de lideranças, promove a conscientização acerca dos direitos e leis, etc)?

Sim  Não

5.1 – Caso afirmativo, descreva as ações realizadas.

6 – O Contato e a experiência na realização de atividades com o público alvo foram aproveitados, pela entidade, para realização e divulgação de pesquisas?

Sim  Não

6.1 – Caso afirmativo, relate as pesquisas e publicações realizadas pela entidade.

Relatamos os casos de sucesso para as próximas entidades beneficiadas

7 – A entidade/projeto promoveu capacitação dos profissionais em relação a temática com a qual atuou?

Sim  Não

7.1 – Caso afirmativo, como se deu essa capacitação.

Capacitação Inicial dos monitores/multiplicadores com o conteúdo básico em Inclusão Digital e Linux Básico

**PROGRAMA/PROJETO:****TELECENTRO DE INFORMAÇÃO, NEGÓCIO E CIDADANIA****COORDENADOR RESPONSÁVEL:***Chen Chien Chung***PERÍODO:***01/01/05 a 31/12/2007***Avaliação****Questionário 2:**

8 – a entidade/projeto estabeleceu mecanismos de avaliação dos serviços e atividades prestados?

 Sim  Não

8.1 Caso afirmativo, que participou das avaliações?

- |   |  |
|---|--|
| <input type="checkbox"/> Comunidade       | <input type="checkbox"/> Público alvo/beneficiário |
| <input type="checkbox"/> Equipe executora | <input type="checkbox"/> Outras Organizações       |
| <input type="checkbox"/> Parceiro         |  |
| <input type="checkbox"/> Outros           |  |

8.2 Comente os resultados obtidos na avaliação:

**Em relação à contribuição da entidade/projeto para ampliação da democracia e fortalecimento da cidadania preencha os seguintes itens:**

9 – A entidade participou de espaços de controle social (conselhos, fóruns etc)?

 Sim  Não

9.1 Caso afirmativo, quais? Relate os resultados e impactos para o processo de formulação de políticas públicas e para garantia e ampliação de direitos, conquistados com a contribuição da atuação da entidade/ projeto:

Fórum Permanente dos microempresas e empresas de pequeno porte

**Em relação aos benefícios das atividades:**

10 – As atividades e serviços realizados pela entidade/projeto atingem a população de baixa renda (renda mensal per capita de até meio salário mínimo)

 Sim  Não

11 – As atividades e serviços realizados pela entidade/projeto, atingem beneficiários que se encontram em situação de vulnerabilidade social (famílias e indivíduos com perda ou fragilidade de vínculos de afetividade, pertencimento e sociabilidade; identidades estigmatizadas; exclusão pela pobreza e/ou acesso às demais políticas públicas; vítimas de violência; etc):

 Sim  Não

12- A entidade desenvolve alguma política ou ação de valorização da diversidade (negros; gênero; opção sexual; portadores de necessidades especiais) entre os beneficiários e/ou colaboradores da entidade?

 Sim  Não

12.1 – caso afirmativo, descreva as ações ou políticas realizadas:



<b>PROGRAMA/PROJETO:</b>	<b>PIEE – PROGRAMA DE INTEGRAÇÃO EMPRESA ESCOLA</b>		
<b>COORDENADOR RESPONSÁVEL:</b>	<i>Belquis Fernandes</i>	<b>PERÍODO:</b>	<i>01/01/07 a 31/12/2007</i>
<b>DESCRIÇÃO DAS ATIVIDADES/SERVIÇOS DESENVOLVIDOS:</b>			
Estabelecer convênio com instituições de ensino e empresas; Buscar novas vagas de estágio para os estudantes; Gestão dos contratos de estágio.			
<b>INDICADORES FISICOS:</b>			
520 estudantes beneficiados que tiveram a oportunidade de realizar estágio em uma das 39 entidades que concederam vagas de estágio em 2007 através do PIEE.			
<b>OBJETIVO:</b>			
Promover a integração entre empresa e escola para oportunizar ao estudante, por meio de programas de estágio, o aperfeiçoamento de sua qualificação profissional e inserção ao mercado de trabalho.			
<b>Público- Alvo (Indique os beneficiários das atividades, marcar no máximo os 3 principais)</b>			
<input type="checkbox"/> Crianças e Adolescentes <input type="checkbox"/> Crianças e Adolescentes vítimas de violência sexual <input type="checkbox"/> Pequenos Produtores <input type="checkbox"/> Portadores de deficiência <input type="checkbox"/> Negros e ou/Quilombolas <input type="checkbox"/> Usuários de substâncias psicoativas <input type="checkbox"/> Adolescentes em conflito com a lei <input type="checkbox"/> Indivíduos apenados ou egressos do sistema penitenciário <input type="checkbox"/> Organizações/Movimentos populares <input type="checkbox"/> Moradores de áreas de Ocupação <input type="checkbox"/> Indivíduos em situação de rua (moradores de rua) <input type="checkbox"/> Outros Qual?		<input type="checkbox"/> Indígenas <input type="checkbox"/> Migrantes ou imigrantes <input type="checkbox"/> Família <input checked="" type="checkbox"/> Comunidades Locais <input checked="" type="checkbox"/> Comunidades científicas <input type="checkbox"/> Autoridades Locais <input type="checkbox"/> lideranças comunitárias <input type="checkbox"/> Outras ONGs <input type="checkbox"/> Idosos <input type="checkbox"/> Associações <input type="checkbox"/> Mulheres <input checked="" type="checkbox"/> Estudantes	
Nº de beneficiários atendidos de forma gratuita: <b>520</b>			
Nº de beneficiários atendidos de forma parcialmente gratuita:			
Nº de beneficiários não gratuitos:			
Nº total de beneficiários: <b>520</b>			
Percentual de gratuidade parcial: <b>100%</b>			
<b>METAS PREVISTAS PARA PROXIMO PERÍODO:</b>			
Ampliar a oferta de vagas de estágio junto às unidades concedentes.			



<b>PROGRAMA/PROJETO:</b>	<b>PIEE – PROGRAMA DE INTEGRAÇÃO EMPRESA ESCOLA</b>
--------------------------	---

<b>COORDENADOR RESPONSÁVEL:</b>	<i>Belquis Fernandes</i>	<b>PERÍODO:</b>	<i>01/01/07 a 31/12/2007</i>
---------------------------------	--------------------------	-----------------	------------------------------

**Questionário 01:**

**Levando em consideração a relação de representatividade do projeto com o público beneficiário de suas atividades, serviços e projetos, responda os seguintes itens:**

1 – Para estabelecer os tipos de atividades e serviços prestados pela entidade foram realizados estudos e pesquisas, para levantar demandas e necessidades do público alvo e caracterizar o perfil dos beneficiários?

Sim  Não

2 – O Programa/Projeto criou espaços para que o público alvo participasse do planejamento, execução e avaliação das atividades e serviços oferecidos?

Sim  Não

2.1 – Caso afirmativo, descreva como se deu a participação dos beneficiários:

3 – A entidade permitiu a participação do público alvo na definição e controle dos custos/ orçamentos destinados para as atividades e serviços prestados?

Sim  Não

4 – A entidade/Projeto fez parcerias ou articulou redes com instâncias/instituições da comunidade em que atua, para ampliar o atendimento ao público alvo?

Sim  Não

4.1 – Caso afirmativo, descreva as parcerias e/ou redes articuladas:

**Em 2007, firmou convênio com 10 novas organizações concedentes de vagas de estágio.**

5- A entidade/Projeto realizou ações para dar visibilidade/denunciar os fenômenos relacionados ao público ao qual dirige duas atividades, incentivando e promovendo a mobilização e organização do público alvo (campanhas, conferências, capacitação de lideranças, promove a conscientização acerca dos direitos e leis, etc)?

Sim  Não

5.1 – Caso afirmativo, descreva as ações realizadas.

6 – O Contato e a experiência na realização de atividades com o público alvo foram aproveitados, pela entidade, para realização e divulgação de pesquisas?

Sim  Não

6.1 – Caso afirmativo, relate as pesquisas e publicações realizadas pela entidade.

7 – A entidade/projeto promoveu capacitação dos profissionais em relação a temática com a qual atuou?

Sim  Não

7.1 – Caso afirmativo, como se deu essa capacitação.

**PROGRAMA/PROJETO:****PIEE – PROGRAMA DE INTEGRAÇÃO EMPRESA ESCOLA****COORDENADOR RESPONSÁVEL:***Belquis Fernandes***PERÍODO:***01/01/07 a 31/12/2007***Avaliação****Questionário 2:**

8 – a entidade/projeto estabeleceu mecanismos de avaliação dos serviços e atividades prestados?

 Sim       Não

8.1 Caso afirmativo, que participou das avaliações?

- |  |   |
|--|---|
| <input type="checkbox"/> Comunidade                  | <input checked="" type="checkbox"/> Público alvo/beneficiário |
| <input checked="" type="checkbox"/> Equipe executora | <input type="checkbox"/> Outras Organizações                  |
| <input checked="" type="checkbox"/> Parceiro         |   |
| <input type="checkbox"/> Outros                      |   |

8.2 Comente os resultados obtidos na avaliação:

O programa realizou entrevistas com concedentes, instituições de ensino e estudantes. As informações coletadas estão sendo utilizadas para o desenvolvimento de um novo sistema de informações que irá atender aos públicos-alvos e contribuir para a gestão interna do programa.

**Em relação à contribuição da entidade/projeto para ampliação da democracia e fortalecimento da cidadania preencha os seguintes itens:**

9 – A entidade participou de espaços de controle social (conselhos, fóruns etc)?

 Sim       Não

9.1 Caso afirmativo, quais? Relate os resultados e impactos para o processo de formulação de políticas públicas e para garantia e ampliação de direitos, conquistados com a contribuição da atuação da entidade/projeto:

**Em relação aos benefícios das atividades:**

10 – As atividades e serviços realizados pela entidade/projeto atingem a população de baixa renda (renda mensal per capita de até meio salário mínimo)

 Sim       Não

11 – As atividades e serviços realizados pela entidade/projeto, atingem beneficiários que se encontram em situação de vulnerabilidade social (famílias e indivíduos com perda ou fragilidade de vínculos de afetividade, pertencimento e sociabilidade; identidades estigmatizadas; exclusão pela pobreza e/ou acesso às demais políticas públicas; vítimas de violência; etc):

 Sim       Não

12- A entidade desenvolve alguma política ou ação de valorização da diversidade (negros; gênero; opção sexual; portadores de necessidades especiais) entre os beneficiários e/ou colaboradores da entidade?

 Sim       Não

12.1 – caso afirmativo, descreva as ações ou políticas realizadas:



<b>PROGRAMA/PROJETO:</b>	<b>CURSO DE FORMAÇÃO EM PROGRAMAÇÃO JAVA</b>		
<b>RESPONSÁVEL:</b>	<i>Ligiane Kihara</i>	<b>PERÍODO:</b>	<i>01/05/07 a 31/12/2007</i>
<b>DESCRIÇÃO DAS ATIVIDADES/SERVIÇOS DESENVOLVIDOS:</b>			
<ul style="list-style-type: none"><li>- Capacitação Profissional na área de Tecnologia da Informação em Linguagem de Programação Java.</li><li>- Promover ensino de qualidade a jovens de 16 a 24 anos em Linguagem de Programação Java.</li><li>- Oferecer aos jovens perspectivas de trabalho e renda através da preparação para o mercado de trabalho.</li><li>- Através do modelo pedagógico baseado na abordagem por competências promover o desenvolvimento da capacidade do jovem em tomar decisões, enfrentar situações-problemas, de pensar e elaborar propostas de intervenção imediata.</li></ul>			
<b>INDICADORES FISICOS:</b>			
<ul style="list-style-type: none"><li>- Curso totalizando carga-horária de 516h - Disciplinas (Carga-horária): Habilidades Sociais, Relações Interpessoais no Trabalho e Comunicação (32h); Informática Aplicada (20h); Linux Básico (28h); Inglês Técnico (40h); Banco de Dados (28h); Matemática (44h); Empreendedorismo (20h); Java: Instalação e configuração de ambiente, ferramenta de desenvolvimento eclipse (20h); Lógica, Algoritmo e Programação (72h); Estrutura de Linguagem de Programação (28h); Engenharia de Software (28h); Orientação a Objeto (60h); Java Básico - Conceitos básicos, JDK, Programação Orientada a Objetos, Tratamento de Exceções, Arquivos e Fluxos, Conectividade de Banco de Dados Java, GUI, XML (50h); Java avançado - Aplicações web, servlets, Jsp, hibernate, frameworks, certificação (46h)</li> <li>- Capacitação de 38 alunos na linguagem de programação Java, mediante a intenso processo de acompanhamento do jovem durante todo o curso, buscando o comprometimento e responsabilidade do aluno perante seu aprendizado profissionalizante.</li> <li>- 35% dos alunos que prestaram vestibular para cursos na área de Tecnologia da Informação e Comunicação garantiram uma vaga no ensino superior.</li></ul>			
<b>OBJETIVO:</b>			
<ul style="list-style-type: none"><li>- Expandir a oferta de oportunidades de capacitação profissional para a comunidade profissional da área de Tecnologia da Informação na região oeste do Paraná</li><li>- Promover Capacitação Profissional de qualidade a jovens de 16 a 24 anos na linguagem de programação Java a fim de suprir as exigências impostas pela estrutura competitiva das empresas e conseqüentemente, formar mão-de-obra qualificada para a região oeste do Paraná.</li><li>- Capacitar recursos humanos para execução das atividades técnicas relacionadas com a utilização de tecnologias.</li><li>- Oferecer ao jovem perspectiva de trabalho e renda através da preparação para o mercado de trabalho.</li></ul>			



<b>PROGRAMA/PROJETO:</b>	<b>CURSO DE FORMAÇÃO EM PROGRAMAÇÃO JAVA</b>
--------------------------	--

<b>RESPONSÁVEL:</b>	<i>Ligiane Kihara</i>	<b>PERÍODO:</b>	<i>01/05/07 a 31/12/2007</i>
---------------------	-----------------------	-----------------	------------------------------

<b>Público- Alvo (Indique os beneficiários das atividades, marcar no máximo os 3 principais)</b>	
<input checked="" type="checkbox"/> Crianças e Adolescentes <input type="checkbox"/> Crianças e Adolescentes vítimas de violência sexual <input type="checkbox"/> Pequenos Produtores <input type="checkbox"/> Portadores de deficiência <input type="checkbox"/> Negros e ou/Quilombolas <input type="checkbox"/> Usuários de substâncias psicoativas <input type="checkbox"/> Adolescentes em conflito com a lei <input type="checkbox"/> Indivíduos apenados ou egressos do sistema penitenciário <input type="checkbox"/> Organizações/Movimentos populares <input type="checkbox"/> Moradores de áreas de Ocupação <input type="checkbox"/> Indivíduos em situação de rua (moradores de rua) <input type="checkbox"/> Outros Qual?	<input type="checkbox"/> Indígenas <input type="checkbox"/> Migrantes ou imigrantes <input type="checkbox"/> Família <input checked="" type="checkbox"/> Comunidades Locais <input type="checkbox"/> Comunidades científicas <input type="checkbox"/> Autoridades Locais <input type="checkbox"/> lideranças comunitárias <input type="checkbox"/> Outras ONGs <input type="checkbox"/> Idosos <input type="checkbox"/> Associações <input type="checkbox"/> Mulheres <input checked="" type="checkbox"/> Estudantes

N° de beneficiários atendidos de forma gratuita: <b>49</b> N° de beneficiários atendidos de forma parcialmente gratuita: N° de beneficiários não gratuitos: <b>31</b> N° total de beneficiários: <b>80</b> Percentual de gratuidade parcial: <b>61%</b>
---

<b>METAS PREVISTAS PARA PROXIMO PERÍODO:</b> <b>Aumentar a oferta de cursos através do Programa de Capacitação Profissional Tecnológica e Profissional buscando a qualificação dos profissionais da região oeste do Paraná.</b>
--

<b>Questionário 01:</b> <b>Levando em consideração a relação de representatividade do projeto com o público beneficiário de suas atividades, serviços e projetos, responda os seguintes itens:</b>  1 – Para estabelecer os tipos de atividades e serviços prestados pela entidade foram realizados estudos e pesquisas, para levantar demandas e necessidades do público alvo e caracterizar o perfil dos beneficiários? <div style="text-align: right;"><input checked="" type="checkbox"/> Sim    <input type="checkbox"/> Não</div> 2 – O Programa/Projeto criou espaços para que o público alvo participasse do planejamento, execução e avaliação das atividades e serviços oferecidos? <div style="text-align: right;"><input checked="" type="checkbox"/> Sim    <input type="checkbox"/> Não</div> 2.1 – Caso afirmativo, descreva como se deu a participação dos beneficiários: Através da aplicação de questionários de qualidade do curso e constantes questionamentos realizados junto aos alunos durante todo o percurso do curso por meio de conversas individuais e em grupo.  3 – A entidade permitiu a participação do público alvo na definição e controle dos custos/ orçamentos destinados para as atividades e serviços prestados? <div style="text-align: right;"><input type="checkbox"/> Sim    <input checked="" type="checkbox"/> Não</div>
---



<b>PROGRAMA/PROJETO:</b>	<b>CURSO DE FORMAÇÃO EM PROGRAMAÇÃO JAVA</b>		
<b>RESPONSÁVEL:</b>	<i>Ligiane Kihara</i>	<b>PERÍODO:</b>	<i>01/05/07 a 31/12/2007</i>

<p>4 – A entidade/Projeto fez parcerias ou articulou redes com instâncias/instituições da comunidade em que atua, para ampliar o atendimento ao público alvo?</p> <p style="text-align: right;"><input checked="" type="checkbox"/> Sim      <input type="checkbox"/> Não</p>
<p>4.1 – Caso afirmativo, descreva as parcerias e/ou redes articuladas: - Parceria com a Fundação Parque Tecnológico Itaipu (FPTI) para o desenvolvimento conjunto de ações, programas e projetos de interesse e objetivos comuns com a finalidade de concepção, estruturação e operacionalização do Programa de Capacitação Profissional e Tecnológica - Curso de Formação e Programação Java, através da disponibilização de recursos financeiros e infra-estrutura, capazes de atender as necessidades e requisitos para operacionalização do curso, buscando o desenvolvimento eficaz das atividades de formação do público-alvo.</p>
<p>5- A entidade/Projeto realizou ações para dar visibilidade/denunciar os fenômenos relacionados ao público ao qual dirige duas atividades, incentivando e promovendo a mobilização e organização do público alvo (campanhas, conferências, capacitação de lideranças, promove a conscientização acerca dos direitos e leis, etc)?</p> <p style="text-align: right;"><input type="checkbox"/> Sim      <input checked="" type="checkbox"/> Não</p>
<p>5.1 – Caso afirmativo, descreva as ações realizadas.</p>
<p>6 – O Contato e a experiência na realização de atividades com o público alvo foram aproveitados, pela entidade, para realização e divulgação de pesquisas?</p> <p style="text-align: right;"><input type="checkbox"/> Sim      <input checked="" type="checkbox"/> Não</p>
<p>6.1 – Caso afirmativo, relate as pesquisas e publicações realizadas pela entidade.</p>
<p>7 – A entidade/projeto promoveu capacitação dos profissionais em relação a temática com a qual atuou?</p> <p style="text-align: right;"><input checked="" type="checkbox"/> Sim      <input type="checkbox"/> Não</p>
<p>7.1 – Caso afirmativo, como se deu essa capacitação. - Capacitação dos docentes através de encontros antes e durante o curso na metodologia pedagógica baseado no ensino por competências.</p>

**PROGRAMA/PROJETO:****CURSO DE FORMAÇÃO EM PROGRAMAÇÃO JAVA****RESPONSÁVEL:***Ligiane Kihara***PERÍODO:***01/05/07 a 31/12/2007***Avaliação****Questionário 2:**

8 – a entidade/projeto estabeleceu mecanismos de avaliação dos serviços e atividades prestados?

 Sim       Não

8.1 Caso afirmativo, que participou das avaliações?

- |   |   |
|---|---|
| <input type="checkbox"/> Comunidade       | <input checked="" type="checkbox"/> Público alvo/beneficiário |
| <input type="checkbox"/> Equipe executora | <input type="checkbox"/> Outras Organizações                  |
| <input type="checkbox"/> Parceiro         |   |
| <input type="checkbox"/> Outros           |   |

8.2 Comente os resultados obtidos na avaliação:

Foram realizadas duas avaliações acerca da qualidade de ensino, estrutura, conteúdo, professores e auto-avaliação dos alunos que deveriam ser identificadas como: satisfatório, pouco satisfatório, insatisfatório e não sei responder. Perante a avaliação e conversas com os alunos os resultados da avaliações dos quesitos foram satisfatórios.

**Em relação à contribuição da entidade/projeto para ampliação da democracia e fortalecimento da cidadania preencha os seguintes itens:**

9 – A entidade participou de espaços de controle social (conselhos, fóruns etc)?

 Sim       Não

9.1 Caso afirmativo, quais? Relate os resultados e impactos para o processo de formulação de políticas públicas e para garantia e ampliação de direitos, conquistados com a contribuição da atuação da entidade/projeto:

**Em relação aos benefícios das atividades:**

10 – As atividades e serviços realizados pela entidade/projeto atingem a população de baixa renda (renda mensal per capita de até meio salário mínimo)

 Sim       Não

11 – As atividades e serviços realizados pela entidade/projeto, atingem beneficiários que se encontram em situação de vulnerabilidade social (famílias e indivíduos com perda ou fragilidade de vínculos de afetividade, pertencimento e sociabilidade; identidades estigmatizadas; exclusão pela pobreza e/ou acesso às demais políticas públicas; vítimas de violência; etc):

 Sim       Não

12- A entidade desenvolve alguma política ou ação de valorização da diversidade (negros; gênero; opção sexual; portadores de necessidades especiais) entre os beneficiários e/ou colaboradores da entidade?

 Sim       Não

12.1 – caso afirmativo, descreva as ações ou políticas realizadas:

**ITAI**Instituto de Tecnologia  
Aplicada e Inovação**RELATÓRIO DE ATIVIDADES - 2007****PROGRAMA/PROJETO:** ÑANDEVA**COORDENADOR/RESPONSÁVEL:** Ana Cristina Nobrega**PERÍODO:** 01/05/07 a 31/12/2007**DESCRIÇÃO DAS ATIVIDADES/SERVIÇOS DESENVOLVIDOS:**

Apoio ao setor artesanal através de oficinas técnicas, pesquisas, capacitações, atendimento personalizado aos artesãos e cooperativas e desenvolvimento de produtos.

**INDICADORES FISICOS:**

Numero de artesaos cadastrados, numero de artesaos atendidos, participantes de oficinas, produtos desenvolvidos, numero de oficinas.

**OBJETIVO:**

Fortalecer a identidade cultural da Região Trinacional do Iguassu, com foco no setor artesanal e design, articulando ações para capacitação, transferência de tecnologia e geração de emprego e renda.

**Público- Alvo (Indique os beneficiários das atividades, marcar no máximo os 3 principais)**

- |   |  |
|---|--|
| <input type="checkbox"/> Crianças e Adolescentes                                  | <input checked="" type="checkbox"/> Indígenas          |
| <input type="checkbox"/> Crianças e Adolescentes vítimas de violência sexual      | <input type="checkbox"/> Migrantes ou imigrantes       |
| <input checked="" type="checkbox"/> Pequenos Produtores                           | <input type="checkbox"/> Família                       |
| <input type="checkbox"/> Portadores de deficiência                                | <input checked="" type="checkbox"/> Comunidades Locais |
| <input type="checkbox"/> Negros e ou/Quilombolas                                  | <input type="checkbox"/> Comunidades científicas       |
| <input type="checkbox"/> Usuários de substâncias psicoativas                      | <input type="checkbox"/> Autoridades Locais            |
| <input type="checkbox"/> Adolescentes em conflito com a lei                       | <input type="checkbox"/> lideranças comunitárias       |
| <input type="checkbox"/> Indivíduos apenados ou egressos do sistema penitenciário | <input type="checkbox"/> Outras ONGs                   |
| <input checked="" type="checkbox"/> Organizações/Movimentos populares             | <input type="checkbox"/> Idosos                        |
| <input type="checkbox"/> Moradores de áreas de Ocupação                           | <input checked="" type="checkbox"/> Associações        |
| <input type="checkbox"/> Indivíduos em situação de rua (moradores de rua)         | <input type="checkbox"/> Mulheres                      |
| <input type="checkbox"/> Outros   | <input type="checkbox"/> Estudantes                    |
- Qual?

Nº de beneficiários atendidos de forma gratuita: **285**

Nº de beneficiários atendidos de forma parcialmente gratuita:

Nº de beneficiários não gratuitos:

Nº total de beneficiários: **285**Percentual de gratuidade parcial: **100%****METAS PREVISTAS PARA PROXIMO PERÍODO:**

Estimular a produção e a comercialização de produtos artesanais

**PROGRAMA/PROJETO:** ÑANDEVA**COORDENADOR/RESPONSÁVEL:** Ana Cristina Nobrega**PERÍODO:** 01/05/07 a 31/12/2007**Questionário 01:****Levando em consideração a relação de representatividade do projeto com o público beneficiário de suas atividades, serviços e projetos, responda os seguintes itens:**

1 – Para estabelecer os tipos de atividades e serviços prestados pela entidade foram realizados estudos e pesquisas, para levantar demandas e necessidades do público alvo e caracterizar o perfil dos beneficiários?

Sim  Não

2 – O Programa/Projeto criou espaços para que o público alvo participasse do planejamento, execução e avaliação das atividades e serviços oferecidos?

Sim  Não

2.1 – Caso afirmativo, descreva como se deu a participação dos beneficiários:  
Na elaboração do Plano Diretor e nas reuniões de planejamento participativo.

3 – A entidade permitiu a participação do público alvo na definição e controle dos custos/ orçamentos destinados para as atividades e serviços prestados?

Sim  Não

4 – A entidade/Projeto fez parcerias ou articulou redes com instâncias/instituições da comunidade em que atua, para ampliar o atendimento ao público alvo?

Sim  Não

4.1 – Caso afirmativo, descreva as parcerias e/ou redes articuladas:

Associações e cooperativas de artesanato, ministérios, prefeituras e associações comerciais dos três países, Sebrae, Itaipu e PTI

5- A entidade/Projeto realizou ações para dar visibilidade/denunciar os fenômenos relacionados ao público ao qual dirige duas atividades, incentivando e promovendo a mobilização e organização do público alvo (campanhas, conferências, capacitação de lideranças, promove a conscientização acerca dos direitos e leis, etc)?

Sim  Não

5.1 – Caso afirmativo, descreva as ações realizadas.

Criação de um site como meio de comunicação rápido e abrangente, devido á extensa área de abrangência do Programa - 603 Km

6 – O Contato e a experiência na realização de atividades com o público alvo foram aproveitados, pela entidade, para realização e divulgação de pesquisas?

Sim  Não

6.1 – Caso afirmativo, relate as pesquisas e publicações realizadas pela entidade.

As cooperativas são canais de comunicação com os seus associados, levando até eles as informações mais relevantes.

7 – A entidade/projeto promoveu capacitação dos profissionais em relação a temática com a qual atuou?

Sim  Não

7.1 – Caso afirmativo, como se deu essa capacitação.

Foram realizadas oficinas especialmente para a equipe técnica

**PROGRAMA/PROJETO:** ÑANDEVA**COORDENADOR/RESPONSÁVEL:** Ana Cristina Nobrega**PERÍODO:** 01/05/07 a 31/12/2007**Avaliação****Questionário 2:**

8 – a entidade/projeto estabeleceu mecanismos de avaliação dos serviços e atividades prestados?

 Sim  Não

8.1 Caso afirmativo, que participou das avaliações?

- |   |   |
|---|---|
| <input type="checkbox"/> Comunidade       | <input checked="" type="checkbox"/> Público alvo/beneficiário |
| <input type="checkbox"/> Equipe executora | <input type="checkbox"/> Outras Organizações                  |
| <input type="checkbox"/> Parceiro         |   |
| <input type="checkbox"/> Outros           |   |

8.2 Comente os resultados obtidos na avaliação:

Foram muito positivos, o que mostra a consonância com a expectativa do setor artesanal

**Em relação à contribuição da entidade/projeto para ampliação da democracia e fortalecimento da cidadania preencha os seguintes itens:**

9 – A entidade participou de espaços de controle social (conselhos, fóruns etc)?

 Sim  Não

9.1 Caso afirmativo, quais? Relate os resultados e impactos para o processo de formulação de políticas públicas e para garantia e ampliação de direitos, conquistados com a contribuição da atuação da entidade/projeto:

**Em relação aos benefícios das atividades:**

10 – As atividades e serviços realizados pela entidade/projeto atingem a população de baixa renda (renda mensal per capita de até meio salário mínimo)

 Sim  Não

11 – As atividades e serviços realizados pela entidade/projeto, atingem beneficiários que se encontram em situação de vulnerabilidade social (famílias e indivíduos com perda ou fragilidade de vínculos de afetividade, pertencimento e sociabilidade; identidades estigmatizadas; exclusão pela pobreza e/ou acesso às demais políticas públicas; vítimas de violência; etc):

 Sim  Não

12- A entidade desenvolve alguma política ou ação de valorização da diversidade (negros; gênero; opção sexual; portadores de necessidades especiais) entre os beneficiários e/ou colaboradores da entidade?

 Sim  Não

12.1 – caso afirmativo, descreva as ações ou políticas realizadas:

A atividade artesanal permite o acesso de todos os tipos de pessoas, sem discriminação. O programa trabalha fortemente a integração social na região da fronteira e a quebra de barreiras entre os cidadãos dos países envolvidos

**ITAI**Instituto de Tecnologia  
Aplicada e Inovação**RELATÓRIO DE ATIVIDADES - 2007****PROGRAMA/PROJETO:** LABORATÓRIO DE EFICIENCIA ENERGÉTICA - LABEE**COORDENADOR/RESPONSÁVEL:** Roberto C. Lotero**PERÍODO:** 01/11/05 a 31/12/2007**DESCRIÇÃO DAS ATIVIDADES/SERVIÇOS DESENVOLVIDOS:**

Implantação do Laboratório de Eficiência Energética

**INDICADORES FISICOS:**

- 300 m<sup>2</sup> de área reformada para a instalação do Laboratório
- Conscientização do Uso Racional de Energia Elétrica na Escola Municipal João da Costa Viana
- Projeto Elétrico da Escola Municipal João da Costa Viana, para uso eficiente da energia elétrica.

**OBJETIVO:**

Implantar um laboratório para formação e capacitação de mão-de-obra especializada em eficiência energética

**Público- Alvo** (Indique os beneficiários das atividades, marcar no máximo os 3 principais)

- |   |  |
|---|--|
| <input type="checkbox"/> Crianças e Adolescentes                                  | <input type="checkbox"/> Indígenas                     |
| <input type="checkbox"/> Crianças e Adolescentes vítimas de violência sexual      | <input type="checkbox"/> Migrantes ou imigrantes       |
| <input type="checkbox"/> Pequenos Produtores                                      | <input type="checkbox"/> Família                       |
| <input type="checkbox"/> Portadores de deficiência                                | <input checked="" type="checkbox"/> Comunidades Locais |
| <input type="checkbox"/> Negros e ou/Quilombolas                                  | <input type="checkbox"/> Comunidades científicas       |
| <input type="checkbox"/> Usuários de substâncias psicoativas                      | <input type="checkbox"/> Autoridades Locais            |
| <input type="checkbox"/> Adolescentes em conflito com a lei                       | <input type="checkbox"/> lideranças comunitárias       |
| <input type="checkbox"/> Indivíduos apenados ou egressos do sistema penitenciário | <input type="checkbox"/> Outras ONGs                   |
| <input type="checkbox"/> Organizações/Movimentos populares                        | <input type="checkbox"/> Idosos                        |
| <input type="checkbox"/> Moradores de áreas de Ocupação                           | <input type="checkbox"/> Associações                   |
| <input type="checkbox"/> Indivíduos em situação de rua (moradores de rua)         | <input type="checkbox"/> Mulheres                      |
| <input type="checkbox"/> Outros   | <input checked="" type="checkbox"/> Estudantes         |
| Qual?   |  |

Nº de beneficiários atendidos de forma gratuita: **1.200**

Nº de beneficiários atendidos de forma parcialmente gratuita:

Nº de beneficiários não gratuitos:

Nº total de beneficiários: **1.200**Percentual de gratuidade parcial: **100%****METAS PREVISTAS PARA PROXIMO PERÍODO:**

**ITAI**Instituto de Tecnologia  
Aplicada e Inovação

## RELATÓRIO DE ATIVIDADES - 2007

**PROGRAMA/PROJETO:** LABORATÓRIO DE EFICIENCIA ENERGÉTICA - LABEE**COORDENADOR/RESPONSÁVEL:** Roberto C. Lotero**PERÍODO:** 01/11/05 a 31/12/2007**Questionário 01:****Levando em consideração a relação de representatividade do projeto com o público beneficiário de suas atividades, serviços e projetos, responda os seguintes itens:**

1 – Para estabelecer os tipos de atividades e serviços prestados pela entidade foram realizados estudos e pesquisas, para levantar demandas e necessidades do público alvo e caracterizar o perfil dos beneficiários?

Sim  Não

2 – O Programa/Projeto criou espaços para que o público alvo participasse do planejamento, execução e avaliação das atividades e serviços oferecidos?

Sim  Não

2.1 – Caso afirmativo, descreva como se deu a participação dos beneficiários:

Elaborando o projeto do laboratório, definindo as atividades a serem desenvolvidas, descrevendo os materiais e equipamentos necessários, especificando os equipamentos para a posterior aquisição, acompanhando a compra e recebendo e testando os equipamentos.

3 – A entidade permitiu a participação do público alvo na definição e controle dos custos/ orçamentos destinados para as atividades e serviços prestados?

Sim  Não

4 – A entidade/Projeto fez parcerias ou articulou redes com instâncias/instituições da comunidade em que atua, para ampliar o atendimento ao público alvo?

Sim  Não

4.1 – Caso afirmativo, descreva as parcerias e/ou redes articuladas:

A principal parceria se deu com a Prefeitura Municipal de Foz do Iguaçu, com a qual foi desenvolvido um projeto de efficientização na Escola João da Costa Viana, na qual também foi aplicado um programa de sensibilização e conscientização no uso racional da energia elétrica.

5- A entidade/Projeto realizou ações para dar visibilidade/denunciar os fenômenos relacionados ao público ao qual dirige duas atividades, incentivando e promovendo a mobilização e organização do público alvo (campanhas, conferências, capacitação de lideranças, promove a conscientização acerca dos direitos e leis, etc)?

Sim  Não

5.1 – Caso afirmativo, descreva as ações realizadas.

Foram realizadas atividades nas quais foram destacadas as questões relacionadas com o uso da energia elétrica, como ela é medida, como ela é cobrada, como pode ser melhor utilizada, como escolher equipamentos eficientes, como mudar de atitude de forma a reduzir a conta de energia e quais os direitos na relação com a concessionária de energia elétrica.

Também foi criada uma disciplina de gestão energética direcionada para os cursos de engenharia elétrica e mecânica da UNIOESTE.

6 – O Contato e a experiência na realização de atividades com o público alvo foram aproveitados, pela entidade, para realização e divulgação de pesquisas?

Sim  Não

**ITAI**Instituto de Tecnologia  
Aplicada e Inovação

## RELATÓRIO DE ATIVIDADES - 2007

**PROGRAMA/PROJETO:** LABORATÓRIO DE EFICIENCIA ENERGÉTICA - LABEE**COORDENADOR/RESPONSÁVEL:** Roberto C. Lotero**PERÍODO:** 01/11/05 a 31/12/2007

6.1 – Caso afirmativo, relate as pesquisas e publicações realizadas pela entidade.

CEREJA, JOSÉ E. M., LOTERO, ROBERTO C. e ROCHA, CARLOS R. M. Análise energética e os mecanismos de avaliação. Em: II Congresso da Academia Trinacional de Ciências, Foz do Iguaçu, PR, Outubro de 2007.

OZAWA, WILLIAN E., LOTERO, ROBERTO C. e ROCHA, CARLOS R. M. Alternativas Tecnológicas para Aquecimento de Água: enfatizando a importância da conservação de energia. Em: II Congresso da Academia Trinacional de Ciências, Foz do Iguaçu, PR, Outubro de 2007.

CHAO, PAULO C., LOTERO, ROBERTO C. e ROCHA, CARLOS R. M. Análise de Eficiência Energética em Sistema de Iluminação. Em: II Congresso da Academia Trinacional de Ciências, Foz do Iguaçu, PR, Outubro de 2007.

CEREJA, J. E. M., CHAO, P. C., OZAWA, W. E. e LOTERO, R. C. Caracterização dos ensaios de motores elétricos do ponto de vista de eficiência energética. XXI Congresso de Iniciação Científica e Tecnológica em Engenharia, Ijuí, RS, Outubro de 2006.

CHAO, P. C., CEREJA, J. E. M., OZAWA, W. E. e LOTERO, R. C. Eficiência energética em sistemas de iluminação. XXI Congresso de Iniciação Científica e Tecnológica em Engenharia, Ijuí, RS, Outubro de 2006.

OZAWA, W. E., CEREJA, J. E. M., CHAO, P. C. e LOTERO, R. C. Implementação de um laboratório de eficiência energética na área de climatização de ambientes e aquecimento de água. XXI Congresso de Iniciação Científica e Tecnológica em Engenharia, Ijuí, RS, Outubro de 2006.

LOTERO, R. C. Programa de eficiência energética convênio Unioeste/Pti/Procel. Em: I Congresso da Academia Trinacional de Ciências, Foz do Iguaçu, PR, Outubro de 2006.

7 – A entidade/projeto promoveu capacitação dos profissionais em relação a temática com a qual atuou?

Sim       Não

7.1 – Caso afirmativo, como se deu essa capacitação.

Através da participação em congressos.



**ITAI**

Instituto de Tecnologia  
Aplicada e Inovação

## RELATÓRIO DE ATIVIDADES - 2007

**PROGRAMA/PROJETO:** LABORATÓRIO DE EFICIENCIA ENERGÉTICA - LABEE

**COORDENADOR/RESPONSÁVEL:** Roberto C. Lotero

**PERÍODO:** 01/11/05 a 31/12/2007

### Avaliação

#### Questionário 2:

8 – a entidade/projeto estabeleceu mecanismos de avaliação dos serviços e atividades prestados?

Sim  Não

8.1 Caso afirmativo, que participou das avaliações?

- Comunidade  Público alvo/beneficiário  
 Equipe executora  Outras Organizações  
 Parceiro  
 Outros

8.2 Comente os resultados obtidos na avaliação:

#### Em relação à contribuição da entidade/projeto para ampliação da democracia e fortalecimento da cidadania preencha os seguintes itens:

9 – A entidade participou de espaços de controle social (conselhos, fóruns etc)?

Sim  Não

9.1 Caso afirmativo, quais? Relate os resultados e impactos para o processo de formulação de políticas públicas e para garantia e ampliação de direitos, conquistados com a contribuição da atuação da entidade/projeto:

#### Em relação aos benefícios das atividades:

10 – As atividades e serviços realizados pela entidade/projeto atingem a população de baixa renda (renda mensal per capita de até meio salário mínimo)

Sim  Não

11 – As atividades e serviços realizados pela entidade/projeto, atingem beneficiários que se encontram em situação de vulnerabilidade social (famílias e indivíduos com perda ou fragilidade de vínculos de afetividade, pertencimento e sociabilidade; identidades estigmatizadas; exclusão pela pobreza e/ou acesso às demais políticas públicas; vítimas de violência; etc):

Sim  Não

12- A entidade desenvolve alguma política ou ação de valorização da diversidade (negros; gênero; opção sexual; portadores de necessidades especiais) entre os beneficiários e/ou colaboradores da entidade?

Sim  Não

12.1 – caso afirmativo, descreva as ações ou políticas realizadas:

**ITAI**Instituto de Tecnologia  
Aplicada e Inovação**RELATÓRIO DE ATIVIDADES - 2007**

<b>PROGRAMA/PROJETO:</b>	<b>LASSE - LABORATORIO DE AUTOMAÇÃO E SIMULAÇÃO DE SISTEMAS ELÉTRICOS</b>
--------------------------	---

<b>COORDENADOR/RESPONSÁVEL:</b>	<i>José Luiz P. Santos</i>	<b>PERÍODO:</b>	<i>01/05/07 a 31/12/2007</i>
---------------------------------	----------------------------	-----------------	------------------------------

**DESCRIÇÃO DAS ATIVIDADES/SERVIÇOS DESENVOLVIDOS:**

Projeto Implantação e Operação do Laboratório de Automação e Simulação de Sistemas Elétricos

**INDICADORES FÍSICOS:**

- nº de capacitações
- nº de pessoas capacitadas
- nº prestações de serviços

**OBJETIVO:**

Formação, especialização, capacitação e aperfeiçoamento de pessoal técnico/prestação de serviços às empresas da área de produção, transmissão e distribuição de energia elétrica

**Público- Alvo (Indique os beneficiários das atividades, marcar no máximo os 3 principais)**

- |   |  |
|---|--|
| <input type="checkbox"/> Crianças e Adolescentes<br><input type="checkbox"/> Crianças e Adolescentes vítimas de violência sexual<br><input type="checkbox"/> Pequenos Produtores<br><input type="checkbox"/> Portadores de deficiência<br><input type="checkbox"/> Negros e ou/Quilombolas<br><input type="checkbox"/> Usuários de substâncias psicoativas<br><input type="checkbox"/> Adolescentes em conflito com a lei<br><input type="checkbox"/> Indivíduos apenados ou egressos do sistema penitenciário<br><input type="checkbox"/> Organizações/Movimentos populares<br><input type="checkbox"/> Moradores de áreas de Ocupação<br><input type="checkbox"/> Indivíduos em situação de rua (moradores de rua)<br><input checked="" type="checkbox"/> Outros<br>Qual? | <input type="checkbox"/> Indígenas<br><input type="checkbox"/> Migrantes ou imigrantes<br><input type="checkbox"/> Família<br><input checked="" type="checkbox"/> Comunidades Locais<br><input checked="" type="checkbox"/> Comunidades científicas<br><input type="checkbox"/> Autoridades Locais<br><input type="checkbox"/> lideranças comunitárias<br><input type="checkbox"/> Outras ONGs<br><input type="checkbox"/> Idosos<br><input type="checkbox"/> Associações<br><input type="checkbox"/> Mulheres<br><input checked="" type="checkbox"/> Estudantes |
|---|--|

Nº de beneficiários atendidos de forma gratuita:

Nº de beneficiários atendidos de forma parcialmente gratuita:

Nº de beneficiários não gratuitos:

Nº total de beneficiários:

Percentual de gratuidade parcial:

**PS. O Projeto está em fase de estruturação/Implantação****METAS PREVISTAS PARA PROXIMO PERÍODO:**

Conclusão do projeto e consolidação do conhecimento adquirido para fixação de profissionais na região/ofertas de serviços e oportunidades de emprego aos profissionais da região.

**PROGRAMA/PROJETO:****LASSE - LABORATORIO DE AUTOMAÇÃO E SIMULAÇÃO DE SISTEMAS ELÉTRICOS****COORDENADOR/RESPONSÁVEL:***José Luiz P. Santos***PERÍODO:***01/05/07 a 31/12/2007***Questionário 01:****Levando em consideração a relação de representatividade do projeto com o público beneficiário de suas atividades, serviços e projetos, responda os seguintes itens:**

1 – Para estabelecer os tipos de atividades e serviços prestados pela entidade foram realizados estudos e pesquisas, para levantar demandas e necessidades do público alvo e caracterizar o perfil dos beneficiários?

Sim  Não

2 – O Programa/Projeto criou espaços para que o público alvo participasse do planejamento, execução e avaliação das atividades e serviços oferecidos?

Sim  Não

2.1 – Caso afirmativo, descreva como se deu a participação dos beneficiários:

3 – A entidade permitiu a participação do público alvo na definição e controle dos custos/ orçamentos destinados para as atividades e serviços prestados?

Sim  Não

4 – A entidade/Projeto fez parcerias ou articulou redes com instâncias/instituições da comunidade em que atua, para ampliar o atendimento ao público alvo?

Sim  Não

4.1 – Caso afirmativo, descreva as parcerias e/ou redes articuladas:

5- A entidade/Projeto realizou ações para dar visibilidade/denunciar os fenômenos relacionados ao público ao qual dirige duas atividades, incentivando e promovendo a mobilização e organização do público alvo (campanhas, conferências, capacitação de lideranças, promove a conscientização acerca dos direitos e leis, etc)?

Sim  Não

5.1 – Caso afirmativo, descreva as ações realizadas.

Foram feitas consultas a representantes de empresas, centros de pesquisas e de universidades

6 – O Contato e a experiência na realização de atividades com o público alvo foram aproveitados, pela entidade, para realização e divulgação de pesquisas?

Sim  Não

6.1 – Caso afirmativo, relate as pesquisas e publicações realizadas pela entidade.

A divulgação será feita a partir da disponibilização da estrutura mínima de operação do laboratório

7 – A entidade/projeto promoveu capacitação dos profissionais em relação a temática com a qual atuou?

Sim  Não

7.1 – Caso afirmativo, como se deu essa capacitação.

Os estudantes estão ainda na fase de capacitação básica e preparando-se para a capacitação específica.

**ITAI**Instituto de Tecnologia  
Aplicada e Inovação**RELATÓRIO DE ATIVIDADES - 2007****PROGRAMA/PROJETO:****LASSE - LABORATORIO DE AUTOMAÇÃO E SIMULAÇÃO DE SISTEMAS ELÉTRICOS****COORDENADOR/RESPONSÁVEL:***José Luiz P. Santos***PERÍODO:***01/07/07 a 31/12/2007***DESCRIÇÃO DAS ATIVIDADES/SERVIÇOS DESENVOLVIDOS:**

Projeto, Execução, Testes de Campo e Operação Experimental do Protótipo da Fazenda Colombari

**INDICADORES FISICOS:****Instalação da Unidade Geradora****OBJETIVO:****Projeto e Suporte aos Testes de Campo e Período de Operação Experimental****Público- Alvo (Indique os beneficiários das atividades, marcar no máximo os 3 principais)**

- Crianças e Adolescentes
- Crianças e Adolescentes vítimas de violência sexual
- Pequenos Produtores
- Portadores de deficiência
- Negros e ou/Quilombolas
- Usuários de substâncias psicoativas
- Adolescentes em conflito com a lei
- Indivíduos apenados ou egressos do sistema penitenciário
- Organizações/Movimentos populares
- Moradores de áreas de Ocupação
- Indivíduos em situação de rua (moradores de rua)
- Outros

- Indígenas
- Migrantes ou imigrantes
- Família
- Comunidades Locais
- Comunidades científicas
- Autoridades Locais
- lideranças comunitárias
- Outras ONGs
- Idosos
- Associações
- Mulheres
- Estudantes

**Qual? Sociedade em geral devido ao caráter de responsabilidade ambiental do projeto**

Nº de beneficiários atendidos de forma gratuita:

Nº de beneficiários atendidos de forma parcialmente gratuita:

Nº de beneficiários não gratuitos:

Nº total de beneficiários:

Percentual de gratuidade parcial:

**METAS PREVISTAS PARA PROXIMO PERÍODO:****Continuação do Projeto GD através da Instalação de Outros Protótipos / Continuação das Pesquisas suportadas pela FINEP**

**ITAI**Instituto de Tecnologia  
Aplicada e Inovação

## RELATÓRIO DE ATIVIDADES - 2007

**PROGRAMA/PROJETO:****LASSE - LABORATORIO DE AUTOMAÇÃO E SIMULAÇÃO DE SISTEMAS ELÉTRICOS****COORDENADOR/RESPONSÁVEL:***José Luiz P. Santos***PERÍODO:***01/07/07 a 31/12/2007***Questionário 01:****Levando em consideração a relação de representatividade do projeto com o público beneficiário de suas atividades, serviços e projetos, responda os seguintes itens:**

1 – Para estabelecer os tipos de atividades e serviços prestados pela entidade foram realizados estudos e pesquisas, para levantar demandas e necessidades do público alvo e caracterizar o perfil dos beneficiários?

Sim  Não

2 – O Programa/Projeto criou espaços para que o público alvo participasse do planejamento, execução e avaliação das atividades e serviços oferecidos?

Sim  Não

2.1 – Caso afirmativo, descreva como se deu a participação dos beneficiários:  
Pela participação direta nas decisões de projeto

3 – A entidade permitiu a participação do público alvo na definição e controle dos custos/ orçamentos destinados para as atividades e serviços prestados?

Sim  Não

4 – A entidade/Projeto fez parcerias ou articulou redes com instâncias/instituições da comunidade em que atua, para ampliar o atendimento ao público alvo?

Sim  Não

4.1 – Caso afirmativo, descreva as parcerias e/ou redes articuladas:

São parceiros no projeto: ITAIPU, COPEL, ITAI, fazendeiros, SANEPAR

5- A entidade/Projeto realizou ações para dar visibilidade/denunciar os fenômenos relacionados ao público ao qual dirige duas atividades, incentivando e promovendo a mobilização e organização do público alvo (campanhas, conferências, capacitação de lideranças, promove a conscientização acerca dos direitos e leis, etc)?

Sim  Não

5.1 – Caso afirmativo, descreva as ações realizadas.

6 – O Contato e a experiência na realização de atividades com o público alvo foram aproveitados, pela entidade, para realização e divulgação de pesquisas?

Sim  Não

6.1 – Caso afirmativo, relate as pesquisas e publicações realizadas pela entidade.

O projeto ainda encontra-se em andamento.

7 – A entidade/projeto promoveu capacitação dos profissionais em relação a temática com a qual atuou?

Sim  Não

7.1 – Caso afirmativo, como se deu essa capacitação.

Através da participação direta dos profissionais envolvidos no projeto.

**ITAI**Instituto de Tecnologia  
Aplicada e Inovação**RELATÓRIO DE ATIVIDADES - 2007****PROGRAMA/PROJETO:****SISTEMA DE REGISTRO E PERTURBAÇÕES DE PERÍODO DINÂMICO DA ITAIPU BINACIONAL – SRP-PD****COORDENADOR/RESPONSÁVEL:***Bruno Alencar***PERÍODO:***01/03/07 a 31/12/2007***DESCRIÇÃO DAS ATIVIDADES/SERVIÇOS DESENVOLVIDOS:**

Consultoria para atividades de complementação do projeto e solução de pendências

**INDICADORES FISICOS:****OBJETIVO:**

Capacitação, formação, especialização e aperfeiçoamento de pessoal técnico para o desenvolvimento de sistemas e automação industrial

**Público- Alvo (Indique os beneficiários das atividades, marcar no máximo os 3 principais)**

- |  |   |
|--|---|
| <input type="checkbox"/> Crianças e Adolescentes<br><input type="checkbox"/> Crianças e Adolescentes vítimas de violência sexual<br><input type="checkbox"/> Pequenos Produtores<br><input type="checkbox"/> Portadores de deficiência<br><input type="checkbox"/> Negros e ou/Quilombolas<br><input type="checkbox"/> Usuários de substâncias psicoativas<br><input type="checkbox"/> Adolescentes em conflito com a lei<br><input type="checkbox"/> Indivíduos apenados ou egressos do sistema penitenciário<br><input type="checkbox"/> Organizações/Movimentos populares<br><input type="checkbox"/> Moradores de áreas de Ocupação<br><input type="checkbox"/> Indivíduos em situação de rua (moradores de rua)<br><input type="checkbox"/> Outros<br>Qual? | <input type="checkbox"/> Indígenas<br><input type="checkbox"/> Migrantes ou imigrantes<br><input type="checkbox"/> Família<br><input type="checkbox"/> Comunidades Locais<br><input checked="" type="checkbox"/> Comunidades científicas<br><input type="checkbox"/> Autoridades Locais<br><input type="checkbox"/> lideranças comunitárias<br><input type="checkbox"/> Outras ONGs<br><input type="checkbox"/> Idosos<br><input type="checkbox"/> Associações<br><input type="checkbox"/> Mulheres<br><input checked="" type="checkbox"/> Estudantes |
|--|---|

Nº de beneficiários atendidos de forma gratuita:

Nº de beneficiários atendidos de forma parcialmente gratuita:

Nº de beneficiários não gratuitos:

Nº total de beneficiários:

Percentual de gratuidade parcial:

**METAS PREVISTAS PARA PROXIMO PERÍODO:**

Conclusão do projeto, criação de oportunidades, consolidação do conhecimento técnico adquirido e fixação de profissionais qualificados na região

**ITAI**Instituto de Tecnologia  
Aplicada e Inovação

## RELATÓRIO DE ATIVIDADES - 2007

**PROGRAMA/PROJETO:** SISTEMA DE RELATÓRIOS DE MANUTENÇÃO**COORDENADOR/RESPONSÁVEL:** Bruno Alencar**PERÍODO:** 01/05/07 a 31/12/2007**DESCRIÇÃO DAS ATIVIDADES/SERVIÇOS DESENVOLVIDOS:**

- Estudo e Análise do sistema DMS (Discharge Monitoring System);
- Implementação do sistema de software;
- Integração com o sistema DMS;
- Implantação dos componentes de HW e SW na Itaipu;
- Testes de campo;
- Treinamento dos usuários.

**INDICADORES FISICOS:**

- Documentação das saídas do sistema DMS;
- Executável do sistema final;
- Sistema SRM interpretando os dados do DMS;
- Sistema HW e SW instalado na Itaipu;
- Documentação dos resultados dos testes;
- Usuários treinados e utilizando o sistema.

**OBJETIVO:**

O Sistema de Relatórios da Manutenção utiliza as informações das descargas parciais ocorridas nos disjuntores da subestação isolada a gás GIS geradas pelo sistema DMS da ABB. Estas informações são tratadas pelo SRM e disponibilizada de diferentes maneiras que facilitem a tomada de decisão dos responsáveis pela manutenção.

**Público- Alvo (Indique os beneficiários das atividades, marcar no máximo os 3 principais)**

- |  |   |
|--|---|
| <input type="checkbox"/> Crianças e Adolescentes<br><input type="checkbox"/> Crianças e Adolescentes vítimas de violência sexual<br><input type="checkbox"/> Pequenos Produtores<br><input type="checkbox"/> Portadores de deficiência<br><input type="checkbox"/> Negros e ou/Quilombolas<br><input type="checkbox"/> Usuários de substâncias psicoativas<br><input type="checkbox"/> Adolescentes em conflito com a lei<br><input type="checkbox"/> Indivíduos apenados ou egressos do sistema penitenciário<br><input type="checkbox"/> Organizações/Movimentos populares<br><input type="checkbox"/> Moradores de áreas de Ocupação<br><input type="checkbox"/> Indivíduos em situação de rua (moradores de rua)<br><input checked="" type="checkbox"/> Outros<br><b>Qual? Departamento da Manutenção da Itaipu Binacional</b> | <input type="checkbox"/> Indígenas<br><input type="checkbox"/> Migrantes ou imigrantes<br><input type="checkbox"/> Família<br><input type="checkbox"/> Comunidades Locais<br><input type="checkbox"/> Comunidades científicas<br><input type="checkbox"/> Autoridades Locais<br><input type="checkbox"/> lideranças comunitárias<br><input type="checkbox"/> Outras ONGs<br><input type="checkbox"/> Idosos<br><input type="checkbox"/> Associações<br><input type="checkbox"/> Mulheres<br><input type="checkbox"/> Estudantes |
|--|---|

Nº de beneficiários atendidos de forma gratuita:

Nº de beneficiários atendidos de forma parcialmente gratuita:

Nº de beneficiários não gratuitos:

Nº total de beneficiários:

Percentual de gratuidade parcial:

**METAS PREVISTAS PARA PROXIMO PERÍODO:**



**ITAI**

Instituto de Tecnologia  
Aplicada e Inovação

## RELATÓRIO DE ATIVIDADES - 2007